



# РЪКОВОДСТВО

**Изчерпателно ръководство за инсталиране, монтаж,  
експлоатация и поддръжка за всички  
печки и камини на дърва Horvat Tehnika**

**МОЛЯ, ПРОЧЕТЕТЕ ЦЯЛОТО РЪКОВОДСТВО  
ПРЕДИ ДА ИНСТАЛИРАТЕ И ИЗПОЛЗВАТЕ  
ВАШАТА ПЕЧКА НА ДЪРВА.**

**За да намалите риска от пожар,  
следвайте инструкциите за монтаж.  
Неспазването на тези инструкции може  
да доведе до материални щети,  
телесни наранявания или дори смърт.**

Много собственици на жилища, загрижени за нарастващите разходи за отопление, купуват печки и камини на дърва, за да намалят сметките за отопление. Това трябва да се извърши правилно, за да се осигури безопасна инсталация.

Печката на дърва редовно поддържа повърхностни температури над 200°C. Вътрешните температури са над 500°C, а при пожар в комина е възможно достигането и на 1000°C. За да се гарантира, че устройството не представлява никаква опасност в дома, то трябва да се инсталира, работи и поддържа правилно.

Опитахме се да направим тези инструкции възможно най-ясни и изчерпателни. Моля, прочетете внимателно това ръководство!

## **Внимание:**

Печката не трябва да бъде модифицирана по никакъв начин без изричното ни разрешение. Всяка неоторизирана модификация ще анулира гаранцията.

## **Разопаковане:**

Внимавайте при разопаковането на печката от картонената кутия и дървения палет, за да избегнете металните скоби, които могат да стърчат от дървата.

## Инсталация

**СЪОБЩЕНИЕ ЗА БЕЗОПАСНОСТ: АКО ПЕЧКАТА НЕ Е МОНТИРАНА ПРАВИЛНО, МОЖЕ ДА ВЪЗНИКНЕ ПОЖАР. ЗА ВАШАТА БЕЗОПАСНОСТ СЛЕДВАЙТЕ ВНИМАТЕЛНО НАПРАВЛЕНИЯТА ЗА ИНСТАЛАЦИЯ.**

Поставете вашата печка на безопасно, удобно и открито място; далеч от вратите и коридорите, и в близост до комин. Прегледайте правилните измервания на разстоянието от горими повърхности. Дръжте мебели, завеси, дърво, хартия и други горими вещества далеч от печката.

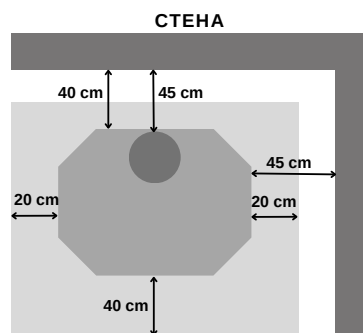
Никога не инсталирайте печката на място, където се използват или съхраняват бензин, керосин, запалка за дървени въглища или други запалими течности. Разположете печката централно в жилищната си зона, за да позволите на топлината да достига естествено до отдалечени стаи.

След като е установено място за печката, подгответе го правилно, за да има подходящо разстояние от всякакви горими повърхности. Запалимите повърхности включват подове, мебели и стени от мазилка, гипсокартон или ламперия.

Запалимите подови настилки трябва да бъдат защитени с покритие от незапалим материал. Подовата защита трябва да излиза най-малко извън корпуса на печката, както е показано на снимката по-долу.

Правилно инсталираната печка свържете към комина. За тази връзка използвайте димоотвод за печка - обикновено ф120. Свързващата тръба трябва да е възможно най-къса. Важно е да спазвате разстоянието от 45 cm от горими повърхности.

Всеки комин трябва да има адекватен капацитет, правилна височина, подходящо местоположение, подходящо разстояние от горими вещества и подходяща механична опора, за да бъде безопасен монтажът. Коминът трябва да е достатъчно висок, за да осигури ефективна работа на камината.



Има няколко препоръки за безопасност, които трябва да следвате след инсталирането на печка на дърва:

- Редовно проверявайте цялата инсталация. Проверявайте я внимателно и често през първите няколко месеца на работа, за да сте сигурни, че всичко работи правилно и се запознайте с нейните експлоатационни и технически характеристики.
- Почиствайте комина поне веднъж годишно.
- Уверете се, че всички уплътнения са в добро състояние.
- Сменете износените или компресирани уплътнения. Не палете печката, докато предната врата, страничната врата и вратичката за пепел са отворени.

Следенето на температурата на повърхността е най-добрият начин да се определи дали печката прегрява. Ако подозирате, че вашата печка прегрява, незабавно се свържете с вашия търговец. Повредите, причинени от прегряване, не се покриват от вашата гаранция. Резултатите от прекомерното прегряване могат да включват: изкривени или изгорели вътрешни части, напукани тухли, обезцветени или изкривени външни части и повредена боя.

## **Поддръжка**

Използването на печка на дърва изисква редовно внимание към правилното почистване на комина за отстраняване на отлагания от креозот и редовната проверка на инсталацията и обработката на пепелта. Креозотът е неизбежен страничен продукт от изгарянето на дървесина. Периодично почиствайте отлаганията, образувани по стените на комина, за да осигурите добрата работа на камината и да намалите опасностите от креозотните отлагания. Почиствайте комина поне веднъж годишно.

Проверявайте инсталацията на камината поне веднъж годишно, за да сте сигурни, че няма опасност, и че разстоянието от горими повърхности е запазено. Важно е да проверите димоотвода на печката, използван при свързването на комина. Той е подложен на високи температури и ще корозира с времето. Трябва да се проверява периодично и да се сменя, когато корозията е в начален стадий.

## **ПОЧИСТВАНЕ НА ПЕПЕЛНИКА**

Пепелта трябва да се отстрани, когато печката е студена. Използвайте защитни ръкавици за комина, когато повърхността е гореща. Бъдете изключително внимателни.

Горивната камера трябва да се почиства от пепел всеки ден като плъзнете решетката за пепел настрани и пресеете пепелта през вратата в съда за пепел. Пепелникът се сваля лесно и има дръжка за удобно изхвърляне на пепелта.

Пепелта трябва да се изхвърля от чекмеджето за пепел в метален контейнер с плътно затворен капак. Не поставяйте други предмети или боклук в металния контейнер. Поставете обратно капака върху контейнера и оставете пепелта да изстине. Не поставяйте контейнера върху запалима повърхност или винилов под, тъй като контейнерът ще бъде горещ!

Преди да изхвърлите пепелта, поставете затворения контейнер за пепел на незапалим под или на земята, далеч от всички запалими материали.

Пепелта НИКОГА не трябва да се поставя в дървени или пластмасови контейнери, или в хартиени/найлонови торби, без значение колко дълго е бил изгасен огънят.

## **СТЪКЛОТО**

**НЕ ПАЛЕТЕ** печката, когато стъклото на вратата е счупено. Не злоупотребявайте с входната врата, като я удряте или затръшвате. Когато е необходимо, стъклото може да се почисти с почистващи препарати за стъкло с ниско алкално съдържание. Никога не се опитвайте да почиствате стъклото, докато огънят гори или е горещо.

## **Важна информация за безопасност**

### **ВНИМАНИЕ**

Никога не докосвайте печката с голи ръце, когато е гореща. Всички повърхности на печката, включително дръжките на вратата и клапите за управление на въздуха, стават много горещи, когато печката се използва - винаги използвайте предоставения инструмент за работа с печката или носете здрави ръкавици.

- Не поставяйте горими материали в непосредствена близост до запалената печка.
- Никога не използвайте аерозолен спрей близо до печката, когато е запалена.
- Не се опитвайте да изгаряте течное гориво в печката.
- Никога не монтирайте смукателен вентилатор в същата стая, той може да попречи на комина да засмуква правилно.
- От съществено значение е да има достатъчно въздух за горене и вентилация. Вентилационните отвори, монтирани в стените, са предвидени за тази цел и не трябва да бъдат блокирани.

## **Когато използвате вашата печка:**

- Предупредете децата и другите, които не са запознати с печките на дърва, за опасността от докосване на горещи повърхности. За вашата допълнителна безопасност вземете предпазители за огнища и печки.

- Горете само естествено дърво. По-висока ефективност и по-ниски емисии се получават при изгаряне на изсушено на въздух дърво, в сравнение със зелено или прясно отсечено.
- Бъдете внимателни, когато зареждате дърва за огрев в гореща печка.
- Дръжте страничните и предните врати затворени през цялото време, освен когато зареждате с дърва.

## **Работа с печката:**

### **Избор на дърва за огрев**

Когато е избрана и монтирана ефективна, херметична печка с подходящ комин, ефективността и безопасността на работата на печката до голяма степен зависи от уменията на оператора. Първото съображение при ефективната работа на печката е правилната подготовка на дървата. Изсушете ги старателно на въздух, за да осигурите съдържание на влага от около 20 процента, така че да се извлече максимално количество енергия от дървото.

Зеленото дърво не гори добре и количеството налична енергия в него е с 60 процента по-малко от количеството енергия, налично в сухото дърво. Съхранявайте зеленото дърво поне шест месеца преди употреба. Защитете дървото от дъжд или сняг с покривало, за да не абсорбира влагата.

Видът на използваното дърво също влияе върху работата на печката. Регулирайте работата на печката според размера и вида на дървата. Използвайте твърда дървесина за нощни изгаряния, тъй като по-високата плътност осигурява по-продължително изгаряне. Използвайте малки нацепени дърва за запалване на огън и бързо загряване. Използвайте по-големи кръгли или нацепени парчета, когато печката се използва редовно.

### **Управление на въздуха**

Клапи за първичния въздух: Дръжката се намира в предната долна част на печката, обикновено до резето на вратата на пепелта. Основният контрол на въздуха ви позволява да регулирате количеството въздух, влизащ в горивната камера. Като цяло, колкото повече въздух се допуска в горивната камера, толкова по-бързо и горещо е скоростта на изгаряне; обратно, по-малко въздух създава по-бавно изгаряне.

За да отворите напълно отвора за първичния въздух, натиснете дръжката до упор вляво от горивната камера. Натиснете дръжката докрай надясно, към горивната камера, за да затворите контрола на първичния въздух. Те се държат напълно отворени, когато запалвате печката, за да увеличите горенето при добавяне на гориво или да увеличите скоростта на изгаряне.

Клапи за вторичния въздух: Те позволяват допълнителен въздух, който е предварително загрят, в горната част на горивната камера, което осигурява по-горещо изгаряне. Този предварително загрят въздух се насочва надолу върху стъклото, изгаряйки всякакви отлагания от него. Използването на тези контроли оползотворява горивото максимално и ще осигури по-чисти емисии.

### **Палене на огън**

След като разберете управлението на вашата печка на дърва и сте избрали подходящите дърва за огрев, вие сте готови да запалите огън.

Първите пъти, когато запалвате печката, тя ще изпусне малко дим. Това е нормално отделяне на газове от боите и маслата, използвани при производството ѝ. Ако сметнете за необходимо, отворете няколко прозореца, за да проветрите стаята си. Димът и изпаренията обикновено изчезват след 10 до 20 минути работа.

### **Палене на огън за ежедневно ползване**

1) Отворете предната или страничната врата и поставете пет или шест двойни листа плътно усукан вестник в центъра на горивната камера. Подредете подпалките в кръстосан модел върху вестника.

2) Отворете напълно контрола на първичния въздух, като го натиснете напълно наляво.

3) Запалете хартията под разпалката. Оставете вратичката леко откритата за момент, докато се разпали.

4) Затворете вратата и оставете огъня да гори.

5) След като подпалките се разгорят, отворете предната или страничната врата и добавете дървени трупи, първоначално малки, за да разпалите огъня. Уверете се, че държите трупите далеч от стъклото, за да може системата за промиване с въздух да работи правилно. В противен случай дръжте вратите и чекмеджето за пепел затворени, докато печката работи.

6) След като огънят се разгори добре, използвайте основната клапа за контрол на въздуха, за да регулирате желания интензитет на горене. Натискането на ръкохватката наляво отваря клапата за висока степен на изгаряне или натискането му надясно за ниска степен на изгаряне.

**Забележка:** Когато отваряте предната или страничната врата, за да презаредите или пренаредите трупи, препоръчително е да отворите вратата само за малко, да спрете за момент, след което да я отворите напълно. Тази процедура ще позволи на горивната камера да се изчисти от дима, преди вратата да се отвори напълно. Също така, презареждането върху горещи червени въглища намалява времето за опушване и ще доведе до високо ниво на температура по-бързо.

### **ВНИМАНИЕ: ПРЕГРЯВАНЕ**

Прегряване означава, че печката работи при температури над препоръчителните. Прекаленото горене трябва внимателно да се избягва, тъй като ще причини повреда на печката. Признаците на прегряване включват: кратко време на горене; ревящ звук в печката или в димоотвода; обезцветяване на димоотвода.

Прегряване може да бъде причинено от прекомерно течение, неподходящо гориво и грешка на оператора. Коригирайте ситуацията на прегряване, както следва:

- **НЕПОДХОДЯЩО ГОРИВО:** Не изгаряйте: въглища, изсушен в пещ дървен материал, дърва с восък или нещо различно от естествено дърво.
- Дръжте пепелника поставен точно на мястото му и вратичката му добре затворена.
- Проверете димоотвода на печката, конектора на комина и комина, както е препоръчано.
- Никога не модифицирайте печката по никакъв начин, особено системата за контрол на първичния въздух.
- **Никога не изгаряйте** вълна, боядисана или обработена дървесина, разтворители, боклук, шперплат, цветна или гланцирана хартия, изкуствени трупи, картон, **въглища** или боклук.
- Никога не използвайте гориво от бензинов тип, керосин, течност за запалване на дървени въглища или други течни горива, или твърди запалки, за да запалите или разпалите огъня. Тези горива могат евентуално да генерират въглероден окис, който може да намали доставката на кислород. Дръжте всички подобни материали далеч от печката.
- Никога не използвайте печката, ако вратата на пепелника е отворена, повредена, не е на място или не се затваря.
- Никога не използвайте дървена решетка или друго устройство, за да разпалите огъня.
- Не позволявайте дървени трупи да опират или по друг начин да влизат в контакт със стъклото, когато вратата е затворена.

- Не затръшвайте вратата и не я използвайте, за да преместите дървата по-навътре в печката.
- Никога не прегрявайте печката.
- Никога не поставяйте дрехи или свещи върху гореща повърхност.
- Не свързвайте печката към димоотвод, който обслужва друг уред.

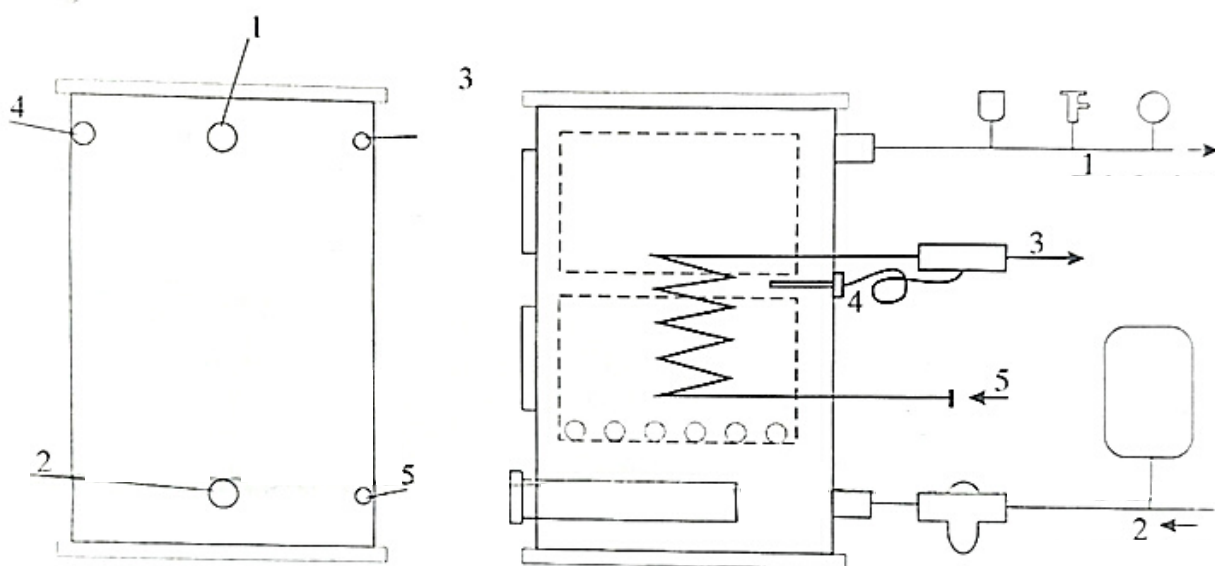
ПРОБЛЕМ	ВЪЗМОЖНА ПРИЧИНА	РЕШЕНИЕ
ПЕЧКАТА ПУШИ	Техника на работа	Отворете напълно клапата за първичен въздух за 1 минута преди отваряне на вратите
	Студен комин	Загрейте предварително комина преди първото запалване.
	Блокиран комин	Проверете комина и печката за запушване или натрупвания на креозот.
	Голям комин	Преоразмерете комина в подходящия диаметър.
	Малък комин	Инсталирайте вентилатор за димни газове или сменете комина
	Коминът е твърде къс	Удължете комина.
	Проникване на въздух в комина	Уплътнете връзките и отворите на почистващите врати на комина.
	Повече от един уред, свързан към димоотвода	Изключете всички други уреди и уплътнителни отвори.
ИЗПУСКАНЕ НА ДИМ ИЛИ ГАЗОВИ ЕКСПЛОЗИИ	Техника на работа	Отворете напълно клапата за първичен въздух за 1 минута преди да отворите вратата и я дръжте напълно отворена за няколко минути след презареждане.
	Много ниска скорост на изгаряне	Запалете печката с по-висок интензитет на горене.
	Тяга/течение надолу в комина	Инсталирайте шапка на комина.
	Натрупване на пепел	Почиствайте пепелника по-често.
НЕКОНТРОЛИРАНО ИЛИ КРАТКО ИЗГАРЯНЕ	Неуплътнена/отворена врата	Затворете плътно вратата или сменете уплътненията.
	Отворена решетка за пепел	Плъзнете решетката за пепел в затворено положение
	Прекомерна тяга/течение	Проверете инсталацията. Работете при ниско горене. Инсталирайте клапа на димоотвода.
	Влошени циментови уплътнения	Облицовайте отново печката с цимент.
	Изключително дълъг комин	Скъсете комина. Инсталирайте клапа на димоотвода
	Голям комин	Преоразмерете комина в подходящия диаметър.
	Силни ветрове	Инсталирайте шапка на комина.
	Прекомерно течение/тяга	Тяга над 0.1 трябва да бъде коригирана с клапа на димоотвода.
НЕДОСТАТЪЧНО ТОПЛИНА	Лошо качество/зелено дърво	Използвайте само изсушено на въздух дърво, за предпочитане поне една година.
	Ниска скорост на изгаряне	Запалете печката с по-висок интензитет на горене.
	Въздушно изолиран комин	Заменете със сглобяема изолирана комин-система или правилно оразмерен зидан комин
	Студен външен комин	Облицовайте отново или изолирайте комина.
	Спукан димоотвод или комин	Проверете инсталацията.
	Твърде много топлинни загуби	Изолирайте прозорците и други отвори.
НАПУКВАНЕ НА БОЯТА	Техника на работа	Не прегрявайте печката. Следете температурата. Използвайте само препоръчаното гориво.
	Прекомерно течение/тяга	Проверете тягата. Може да е необходима клапа. Поддържайте печката с нисък интензитет на горене.



## Инструкция за монтаж на система за централно отопление

Тази система за централно отопление трябва да бъде инсталирана от професионалист.

За всяка повреда, причинена от непрофесионален и неподходящ монтаж, производителят не признава повредата в рамките на гаранцията.



- 1. Изход за топла вода 1"
- 2. Изход за студена вода 1"
- 3.5 Защита от прегряване 1/2 1/2 1/2"
- 4. Вентил

От задната страна на камината на дърва са изходите за термовентил, изход и вход за воден кръг. ТРЯБВА да поставите термовентила върху десния отвор на тръбата. Без Thermostatic valve гаранцията отпада. Работното налягане на веригата не може да бъде над 2,5 бара. Препоръчително е да е от 1,6 до 1,8 бара. Преди запалването на камината трябва да изпразните въздуха от системата.

### ВНИМАНИЕ:

**БЕЗ ПРАВИЛНА ИНСТАЛАЦИЯ ГАРАНЦИЯТА Е НЕВАЛИДНА!**

ПОДДРЪЖКА И ПОЛЕЗНА ИНФОРМАЦИЯ  
Информация за компанията — Horvat Tehnika  
Местоположение: Negotino, Macedonia  
ГЕНЕРАЛЕН ДИСТРИБУТОР ЗА БЪЛГАРИЯ  
ЕНЕРДЖИ ЕКОНОМИ ООД  
ул. Места 22, Петрич, България  
[www.balkanenergy.bg](http://www.balkanenergy.bg)

